



## Yleiskaavan tavoitteet

Tervajoensuon yleiskaavan tavoitteena on laatia tuotoltaan megawattiluokan aurinkovoimalan mahdollistava yleiskaava. Aurinkovoimalan teho tulisi olemaan n. 150 – 200 MW.

Uusiutuvan energian tuotantoa pyritään sekä EU:n energia- ja ilmastostrategian että hallitusohjelman tavoitteiden mukaisesti lisäämään nykyisestä. EU on sitoutunut vähentämään kasvihuonekaasupäästöjä vähintään 55 prosenttia vuoteen 2030 mennessä vuoden 1990 tasosta.

Aurinkovoimalan rakentaminen Joroisten Tervajoensuolle noudattaa osaltaan EU:n asettamia tavoitteita fossiilisen energian korvaamisesta uusiutuvilla energianlähteillä. Aurinkovoimalan toteuttaminen tukee myös Joroisten kunnan ilmasto-ohjelmassa hiilineutraalisuudelle asetettuja tavoitteita. Joroisten kunta on sitoutunut ilmasto-ohjelmalla Keski-Savon ilmastotavoitteeseen, jonka mukaan Keski-Savon seutu on hiilineutraali vuoteen 2025 mennessä. Aurinkovoimalan toteuttaminen tukee myös kotimaiselle energiantuotannolle ja energiantuotannon omavaraisuudelle asetettuja tavoitteita. Toimintavarma energiahuolto on tärkeä osa kansallista huoltovarmuutta.

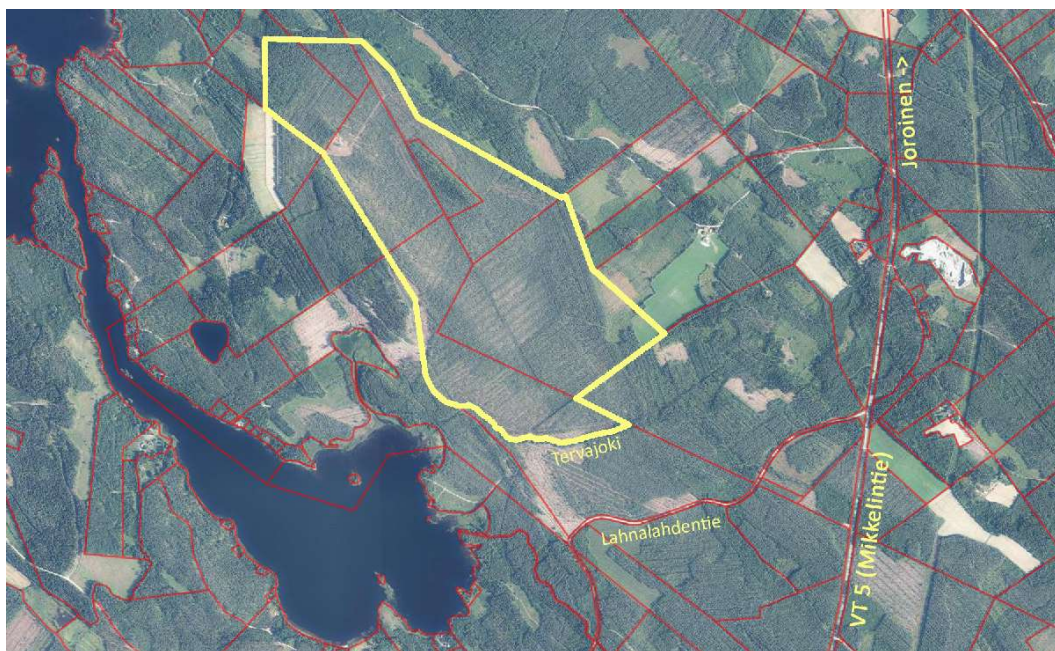
Tervajoensuon aurinkovoimalan tulee toteuttamaan yksityinen toimija. Aurinkovoimala tullaan toteuttamaan uusinta aurinkovoimateknologiaa hyödyntäen.

## Suunnittelualueen kuvaus

### Luonnonympäristö

Suunnittelualueelta ja sen ympäristöstä on tehty vuosina 2010 ja 2012 Vapo Oy:n turvetuotannon ympäristölupa- ja toiminnanaloittamislupahakemukseen liittyen kasvillisuus-, linnusto-, sukeltajakuoriais- ja viitasammakkoselvitykset. Vapo Oy ei ole aloittanut alueella turvetuotantoa.

Suunnittelualue on miltei kokonaan ojitettu. Tervajoensuon itä- ja luoteispuolelta ulottuu peltoja suunnittelualueen tuntumaan. Tervajoensuo on osa laajempaa suoaluekokonaisuutta, johon kuuluu muun muassa Vuotsinsuon Natura-alue ja turvetuotantoalue. Selvitysalueen ja Vuotsinsuon Natura-alueen väliin jää pitkälle kuivunutta metsäojitusaluetta ja sitä halkova valtatie 5. Suunnittelualue rajautuu Tervajokeen, joka laskee pari sataa metriä suunnittelualueelta länteen sijaitsevaan Sysmän Lahnalahteen. Tervajokea on perattu, suoristettu ja hyödynnetty metsäojituksen laskuojana. (Lähde: Vapo Oy Tervajoensuon kasvillisuusselvitys, Ramboll Oy, 2010)



Kuva 1. Suunnittelualueen raja-  
aus ilmakuvalla. (Lähde: Maanmittauslaitos)





Selvitysalueen kasvillisuudessa vallitsevat lyhytkortisista suotyypeistä kehittyneet muuttumat. Lisäksi tavataan varpu- ja puolukkaturvekankaita. Suunnittelualueen itä- ja pohjoisreunoilla on alueita, jotka ovat kuivuneet kokonaan turvekankaiksi. Kuivuminen on ollut vähäisintä suunnittelualueen länsi- ja keskiosissa. Suon keskeiset osat ovat muodostuneet alun perin lyhytkortisista suotyypeistä. Isovarpurämeistä ja korpirämeistä kehittyneet turvekankaat keskittyvät suunnittelualueen reunamille. Tervajoensuon keskeisissä osissa rahkasammalpeite on säilynyt lähes yhtenäisenä tai peittää vähintään puolet pohjakerroksesta. Kasvillisuus on kuitenkin pääsääntöisesti muuttunut merkittävästi alkuperäisestä. Vuoden 2010 kasvillisuusselvityksen mukaan selvitysalueella ei sijaitse luonnonsuojelulain mukaisia luontotyyppisiä eikä metsälain tai vesilain suojaamia ympäristöjä. Tervajoensuolla ei myöskään esiinny luonnontilaisena tai luonnontilaisen kaltaisena säilyneitä uhanalaisia suoluontotyyppisiä. (Lähde: Vapo Oy Tervajoensuon kasvillisuusselvitys, Ramboll Oy, 2010)

Suunnittelualueen ojitus ilmenee alueen pesimälinnustossa erityisesti metsäympäristöjä suosivien lajien runsautena sekä toisaalta avosoilla pesivien kahlaaja- ja varpuslintulajien puuttumisena. Metsäisyydestään johtuen alueen merkitys soille ominaisen lintulajiston kannalta on nykytilassaan todennäköisesti melko pieni. (Lähde: Vapo Oy Tervajoensuon linnustonselvitys, Ramboll Oy, 2010)

Vuonna 2012 tehdyn viitasammakkokartoituksen mukaan Tervajoensuolta tulevien vesistövaikutusten piirissä on luontodirektiivin liitteen IV (a) mukaisen viitasammakon lisääntymisalueita Lahnalahden pohjukassa (Lähde: Tervajoensuon turvetuotantoalueen vaikutusalueen viitasammakkoselvitys, Toimi, 2012).

Luontodirektiivin liitteen IV (a) mukaista sukeltajakuoriaisista ei vuoden 2012 selvityksessä havaittu.

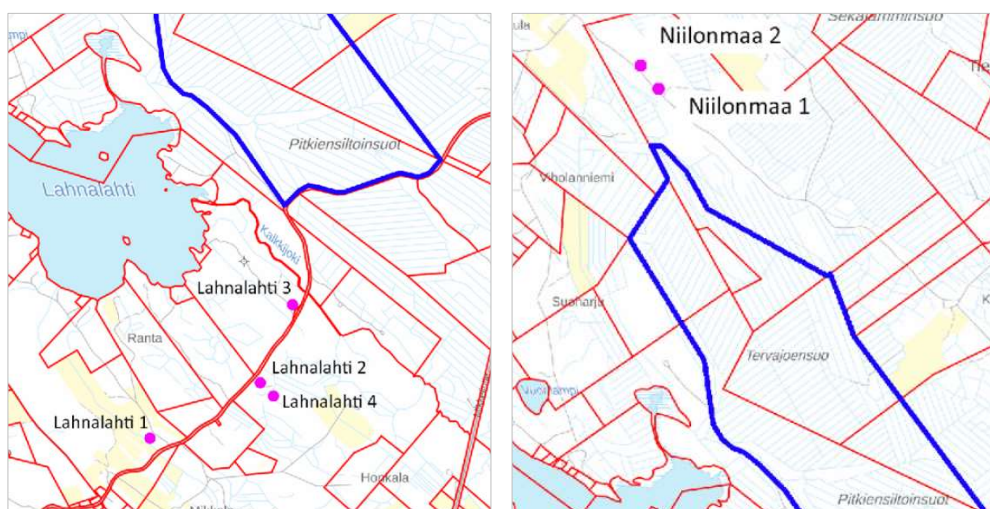
### Rakennettu ympäristö

Suunnittelualueella ei sijaitse rakennuksia tai rakennelmia.

### Muinisjäännökset

Suunnittelualueella ei ole Museoviraston muinisjäännösrekisteriin merkittyjä kiinteitä muinisjäännöksiä.

Lähimmät muinisjäännöskohteet sijaitsevat lähellä Sysmä-järven Lahnalahden pohjukkaa Lahnalahdentien varressa m. 1 km päässä suunnittelualueelta etelään. Kohteet ovat kalkkimiiluja, historiallisia työ- ja valmistuspaikkoja (kohteet Lahnalahti 1, 2, 3 ja 4). Suunnittelualueelta pohjoiseen n. 300-400 m päässä suunnittelualueen rajasta sijaitsee kaksi muinisjäännöskohdetta. Kohteet ovat myös historiallisen ajan työ- ja valmistuspaikkoja, hiilimiilu ja kuoppamiilu (kohteet Niilonmaa 1 ja 2).



**Kartat 2 ja 3.** Lähialueen muinisjäännöskohteet. (Lähde: Maanmittauslaitos)

## Vesistö

Suunnittelualue sijaitsee Välijoen–Sysmän (4.251) valuma-alueella, jonka pinta-ala on 1 236 km<sup>2</sup> ja järvisuus 15,6 %. Valuma-alueen vesistökuormitus on pääosin metsä- ja maatalouden hajakuormitusta. Sysmän vesi on humuspitoista ja laadullisesti luokiteltavissa luokkaan hyvä.

## Pohjavesialueet

Suunnittelualue ei sijaitse pohjavesialueella. Lähin pohjavesialue Paitapuro (0617101, veden hankintaa varten tärkeä pohjavesialue) sijaitsee alueen lounaispuolella noin neljän kilometrin etäisyydellä suunnittelualueesta. Muut pohjavesialueet sijoittuvat suunnittelualueelta pohjoiseen, Kotkatharju n. 7 km suunnittelualueelta ja Kolma, n. 9 km suunnittelualueelta.

## Maaperä

Suunnittelualueen maaperä on pääosin rahkaturvetta (St), vähäisiltä osiltaan hiekkamoreenia (Mr).

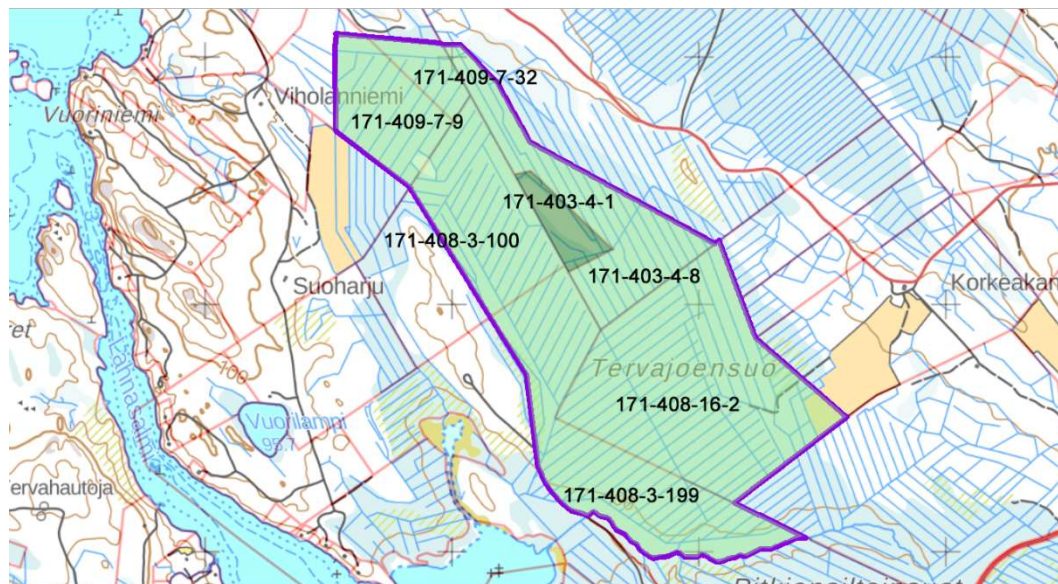
## Yhdyskuntatekninen huolto

Suunnittelualue on yhdistettävissä sähköverkkoon. Suunnittelualueen kohdalla valtatie itäpuolella kulkee Fingrid Oyj:n 110 kV:n voimajohto.

Suunnittelualueella ei ole kunnan vesijohtoa/viemäriä tai vesiosuuskunnan vesijohtoa.

## Maanomistus

Suunnittelualue on pääosin yksityisomistuksessa. Alueen keskiosassa on pienialainen metsäinen kumpare, jonka omistaa Metsähallitus (kiinteistö 171-403-4-1).



**Kartta 4.** Suunnittelualueen maanomistus (suunnittelualueen rajaus violetilla). Yksityisten maanomistus vaaleanvihreällä, Metsähallituksen maanomistus tummanvihreällä. (Lähde: Maanmittauslaitos)

## **Suunnittelutilanne**

### Valtakunnalliset alueidenkäyttötavoitteet

Valtakunnalliset alueidenkäyttötavoitteet ovat osa maankäyttö- ja rakennuslain mukaista suunnittelujärjestelmää. Valtioneuvosto päätti uudistetuista valtakunnallisista alueidenkäyttötavoitteista 14.12.2017 ja ne astuivat voimaan 1.4.2018.





## Asemakaava

Suunnittelualueella ei ole asemakaavaa.

## Rakennuskiellot

Suunnittelualue ei ole rakennuskiellossa.

## Rakennusjärjestys

Joroisten kunnan rakennusjärjestys on hyväksytty kunnanvaltuustossa 27.4.2015 ja se on tullut voimaan 5.6.2015.

## Pohjakartta

Yleiskaavan pohjakarttana käytetään Joroisten kunnan ylläpitämää digitaalista pohjakartta-aineistoa.

## **Selvitykset**

Yleiskaavatyössä käytetään mahdollisimman paljon hyväksi jo laadittuja selvityksiä, mm. maakuntakaavojen selvityksiä sekä vuosina 2010 ja 2012 laadittuja Vapo Oy:n turvetuotannon ympäristölupa- ja toiminnanaloittamislupahakemukseen liittyvää kasvillisuus-, linnusto-, sukeltajakuoriais- ja viitasammakko-selvityksiä. Linnustoselvitys päivitetään lajiluokitusten osalta. Tervajoen tulvariskistä laaditaan tarvittaessa selvitys.

## **Vaikutusten arviointi**

Yleiskaavan laadinnan yhteydessä selvitetään kaavan toteutuksen ympäristövaikutukset maankäyttö- ja rakennuslain sekä -asetuksen edellyttämällä tavalla (MRL 9 §, MRA 1 §). Kaavaa laadittaessa selvitetään suunnitelman toteuttamisen vaikutukset maisemaan ja luonnonympäristöön, yhdyskuntatekniikkaan sekä ilmastoon. Em. vaikutusten arvioinnit tehdään osana kaavaselostusta. Kaavan laadinnan yhteydessä selvitetään tarvittaessa vaikutukset myös Sysmän-Lahnalahden veden laatuun sekä tulvavaikutukset.

## **Osalliset**

Osallisia ovat alueen maanomistajat sekä ne, joiden asumiseen, työntekoon tai muihin oloihin laadittava kaava saattaa huomattavasti vaikuttaa. Lisäksi osallisia ovat ne viranomaiset ja yhteisöt, joiden toimialaa suunnittelussa käsitellään. Osallisilla on oikeus ottaa osaa kaavan valmisteluun, arvioida sen vaikutuksia ja lausua kaavasta mielipiteensä (MRL 62 §).

Osallisia ovat:

### 1. Viranomaiset

- Pohjois-Savon liitto
- Pohjois-Savon ELY-keskus
- Kuopion kulttuurihistoriallinen museo
- Pohjois-Savon pelastuslaitos
- Metsähallitus

### 2. Joroisten kunta

- eri hallintokunnat

### 4. Maanomistajat, vuokralaiset ja naapurit

### 5. Alueen asukkaat, yrittäjät ja yhdistykset

### 6. Sähköyhtiöt ja puhelin-yhtiöt

- Finngrid Oyj



## Suunnitteluprosessi, osallistuminen ja vuorovaikutus

- Kunnanhallituksen kaavoituspäätös
- Aloitusvaiheen viranomaisneuvottelu, 16.8.2022
- **Vireilletuloilmoitus**, syyskuu 2022, kunnan internet-sivut ja sanomalehdet
- **Osallistumis- ja arviointisuunnitelma (OAS)** nähtävillä koko kaavaprosessin ajaksi, syys/lokakuu 2022
  - tiedottaminen OAS:n nähtävilläolosta kunnan internet-sivuilla ja sanomalehdissä
  - osallisilla mahdollisuus antaa mielipiteensä kirjallisesti OAS:n sisällöstä ja riittävydestä
  - OAS toimitetaan viranomaisille
- Kaavaluonnoksen valmistelu, OAS:sta saadun palautteen käsittely ja kunnan vastineet palautteeseen
- **Yleiskaavaluonnos** nähtävillä 30 vrk, marras/joulukuu 2022
  - tiedottaminen kaavaluonnoksen nähtävilläolosta kirjeitse alueen maanomistajille ja rajanaapureille
  - tiedottaminen kaavaluonnoksen nähtävilläolosta kunnan internet-sivuilla ja sanomalehdissä
  - yleisötilaisuus, kaavaluonnoksen esittely
  - osallisilla mahdollisuus antaa mielipiteensä kirjallisesti kaavaluonnoksesta
  - lausuntopyynnöt viranomaisilta
  - kaavaluonnoksesta saadun palautteen käsittely ja kunnan vastineet palautteeseen
  - luonnosvaiheen viranomaistyöpalaveri
- Kaavaehdotuksen valmistelu luonnoksesta saadun palautteen pohjalta
- Kunnanhallituksen käsittely
- **Yleiskaavaehdotus** nähtävillä 30 vrk, tammi/helmikuu 2023
  - tiedottaminen kaavaehdotuksen nähtävilläolosta kirjeitse maanomistajille ja rajanaapureille
  - tiedottaminen kaavaehdotuksen nähtävilläolosta kunnan internet-sivuilla ja sanomalehdissä
  - yleisötilaisuus, kaavaehdotuksen esittely
  - osallisilla mahdollisuus antaa kirjallinen muistutus kaavaehdotuksesta
  - lausuntopyynnöt viranomaisilta
  - ehdotusvaiheen viranomaisneuvottelu
  - kaavaehdotuksen viimeistely
- Kunnanhallituksen käsittely
- Kunnanvaltuuston **hyväksyminen**, maaliskuu 2023
- Kaavan hyväksymistä koskeva päätös (kunnanvaltuuston pöytäkirja) on nähtävillä 30 vrk ajan. Kaavan hyväksymistä koskevaan päätökseen voi hakea muutosta valittamalla Itä-Suomen hallinto-oikeuteen osoitteella Itä-Suomen hallinto-oikeus, PL 1744, 70101 Kuopio. Valitus hallinto-oikeuteen tulee tehdä 30 vrk kuluttua hyväksymispäätöksestä. Mikäli kaavan hyväksymistä koskevasta päätöksestä ei ole tehty valituksia, saa kaava lainvoiman valitusajan kuluttua.

## Yhteystiedot

Kaavan valmistelusta saa lisätietoja seuraavilta henkilöiltä:

Joroisten kunta  
Lentoasemantie 130, 79600 Joroinen  
[joroinen.kunta@joroinen.fi](mailto:joroinen.kunta@joroinen.fi)

Petri Miettinen, tekninen johtaja  
puh 040 6614342  
[petri.miettinen@joroinen.fi](mailto:petri.miettinen@joroinen.fi)

Kaavaa laativa konsultti:  
Yhdyskuntasuunnittelu Kaija Maunula  
Valtakatu 23 A 12, 53600 Lappeenranta

Kaija Maunula, arkkitehti SAFA YKS 524  
puh 040 6634366  
[kaija.maunula@gmail.com](mailto:kaija.maunula@gmail.com)