

# Joroisten kunta

## Tervajoensuon aurinkovoimalan osayleiskaava



### OSALLISTUMIS- JA ARVIOINTISUUNNITELMA (MRL 63 §)

22.9.2022

Päivitetty 11.1.2023, 22.3.2023

Maankäyttö- ja rakennuslain 63 §:n mukaan tulee kaavaa laadittaessa riittävän aikaisessa vaiheessa laatia kaavan tarkoitukseen ja merkitykseen nähden tarpeellinen suunnitelma osallistumis- ja vuorovaikutusmenettelyistä sekä kaavan vaikutusten arvioinnista. Tervajoensuon osayleiskaavan osallistumis- ja arviointisuunnitelma (OAS) on nähtävillä Joroisten kunnan internet-sivuilla ja kunnantalolla koko osayleiskaavan laadinnan ajan. Osallistumis- ja arviointisuunnitelmaa tarkennetaan ja päivitetään suunnittelun edetessä.

Mahdolliset mielipiteet tästä osallistumis- ja arviointisuunnitelmasta toivotaan mahdollisimman aikaisessa vaiheessa. Mielipiteet pyydetään lähettämään Joroisten kuntaan kirjallisesti osoitteeseen Joroisten kunta, Lentoasemantie 130, 79600 Joroinen tai sähköpostitse osoitteeseen [joroinen.kunta@joroinen.fi](mailto:joroinen.kunta@joroinen.fi).

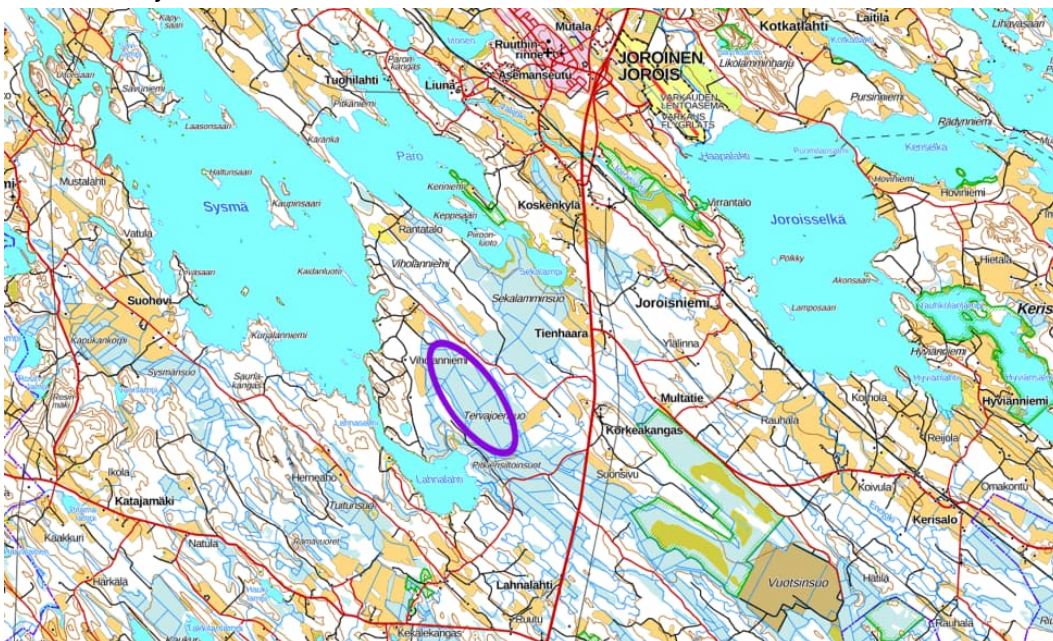
#### Osallistumis- ja arviointisuunnitelman päivitykset

Tätä osallistumis- ja arviointisuunnitelman päivityksen 11.1.2023 yhteydessä laavan yleiskaava -nimitys muutettiin osayleiskaava -nimitykseksi kunnan kaavahierarkiassa vallitsevan käytännön mukaisesti. Samalla kaavan rajausta tarkennettiin.

### Suunnittelukohde

Alue, jolle osayleiskaava laaditaan, sijaitsee valtatie 5 (Mikkeliintie) länsipuolella n. 9-10 km Joroisten kuntakeskuksesta etelään. Suunnittelualue sijoittuu lähelle Sysmä-järven Lahnalaahtea. Alue koostuu suoalueista (Tervajoensuu, Pitkiensiltoinsuot). Suunnittelualue rajoittuu kaakossa Tervajokeen. Suunnittelualueen koko on n. 195 ha.

Osayleiskaava koskee kiinteistöjä 171-403-4-1, 171-403-4-8, 171-408-3-100, 171-408-3-199, 171-409-16-2, 171-409-7-9 ja 171-409-7-32.



**Kartta 1.** Suunnittelualueen sijainti maastokartalla (violetti soikio). (Lähde: Maanmittauslaitos)

## Osayleiskaavan tavoitteet

Tervajoensuon osayleiskaavan tavoitteena on laatia tuotoltaan megawattiluokan aurinkovoimalan mahdollistava osayleiskaava. Aurinkovoimalan teho tulisi olemaan n. 145 MW. Aloitteen osayleiskaavan laatimisesta alueelle on tehnyt yksityinen hankekehittäjä.

Uusiutuvan energian tuotantoa pyritään sekä EU:n energia- ja ilmastostrategian että hallitusohjelman tavoitteiden mukaisesti lisäämään nykyisestä. EU on sitoutunut vähentämään kasvihuonekaasupäästöjä vähintään 55 prosenttia vuoteen 2030 mennessä vuoden 1990 tasosta.

Aurinkovoimalan rakentaminen Joroisten Tervajoensuolle noudattaa osaltaan EU:n asettamia tavoitteita fossiilisen energian korvaamisesta uusiutuvilla energianlähteillä. Aurinkovoimalan toteuttaminen tukee myös Joroisten kunnan ilmasto-ohjelmassa hiilineutraalisuudelle asetettuja tavoitteita. Joroisten kunta on sitoutunut ilmasto-ohjelmallaan Keski-Savon ilmastotavoitteeseen, jonka mukaan Keski-Savon seutu on hiilineutraali vuoteen 2025 mennessä. Aurinkovoimalan toteuttaminen tukee myös kotimaiselle energiantuotannolle ja energiantuotannon omavaraisuudelle asetettuja tavoitteita. Toimintavarma energiahuolto on tärkeä osa kansallista huoltovarmuutta.

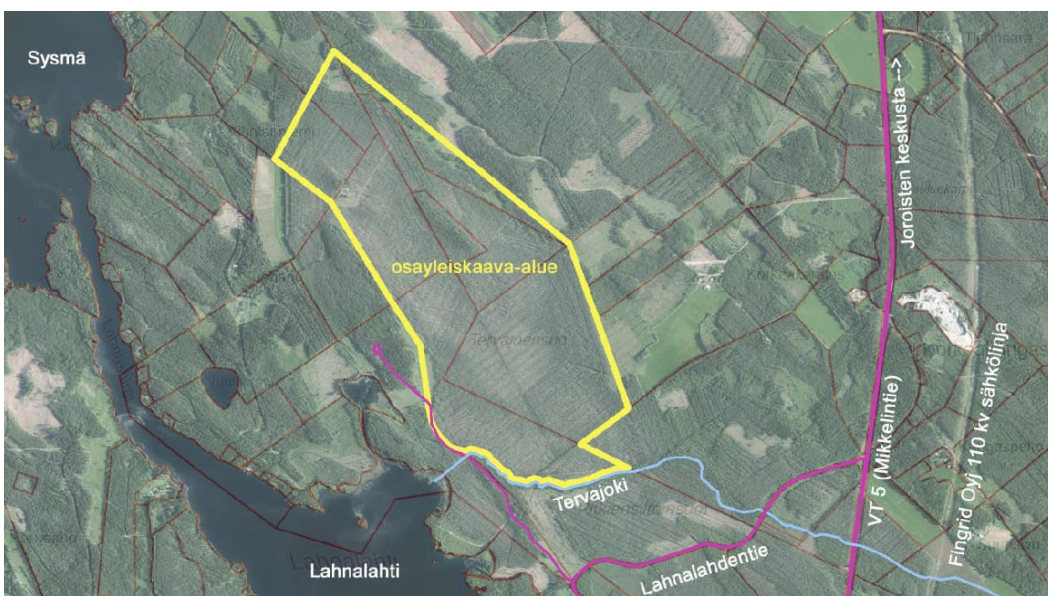
Tervajoensuon aurinkovoimalan tulee toteuttamaan yksityinen toimija. Aurinkovoimala tullaan toteuttamaan uusinta aurinkovoimateknologiaa hyödyntäen.

## Suunnittelun kuvaus

### Luonnonympäristö

Suunnittelualueelta ja sen ympäristöstä on tehty vuosina 2010 ja 2012 Vapo Oy:n turvetuotannon ympäristölupa- ja toiminnanaloittamislupahakemukseen liittyen kasvillisuus-, linnusto-, sukeltajakuoriais- ja viitasammakkoselvitykset. Vapo Oy ei ole aloittanut alueella turvetuotantoa.

Suunnittelualue on miltei kokonaan ojitettu. Tervajoensuon itä- ja luoteispuolelta ulottuu peltoja suunnittelualueen tuntumaan. Tervajoensuo on osa laajempaa suoaluekokonaisuutta, johon kuuluu muun muassa Vuotsinsuon Natura-alue ja turvetuotantoalue. Selvitysalueen ja Vuotsinsuon Natura-alueen väliin jää pitkälle kuivunutta metsäojitusaluetta ja sitä halkova valtatie 5. Suunnittelualue rajautuu Tervajokeen, joka laskee pari sataa metriä suunnittelualueelta länteen sijaitsevaan Sysmän Lahnalahteen. (Lähde: Vapo Oy Tervajoensuon kasvillisuus selvitys, Ramboll Oy, 2010)



**Kuva 1.** Suunnittelualueen rajaus ilmakuvalla. (Lähde: Maanmittauslaitos)



Selvitysalueen kasvillisuudessa vallitsevat lyhytkortisista suotyypeistä kehittyneet muuttumat. Lisäksi tavataan varpu- ja puolukkaturvekankaista. Suunnittelualueen itä- ja pohjoisreunoilla on alueita, jotka ovat kuivuneet kokonaan turvekankaiksi. Kuivuminen on ollut vähäisintä suunnittelualueen länsi- ja keskiosissa. Suon keskeiset osat ovat muodostuneet alun perin lyhytkortisista suotyypeistä. Isovarpurämeistä ja korpirämeistä kehittyneet turvekankaat keskittyvät suunnittelualueen reunamille. Tervajoensuon keskeisissä osissa rahkasammalpeite on säilynyt lähes yhtenäisenä tai peittää vähintään puolet pohjakerroksesta. Kasvillisuus on kuitenkin pääsääntöisesti muuttunut merkittävästi alkuperäisestä. Vuoden 2010 kasvillisuus selvityksen mukaan selvitysalueella ei sijaitse luonnonsuojelulain mukaisia luontotyyppisiä eikä metsälain tai vesilain suojaamia ympäristöjä. Tervajoensuolla ei myöskään esiinny luonnontilaisena tai luonnontilaisen kaltaisena säilyneitä uhanalaisia suoluontotyyppisiä. (Lähde: Vapo Oy Tervajoensuon kasvillisuus selvitys, Ramboll Oy, 2010)

Suunnittelualueen ojitus ilmenee alueen pesimälinnustossa erityisesti metsäympäristöjä suosivien lajien runsautena sekä toisaalta avosoilla pesivien kahlaaja- ja varpuslintulajien puuttumisena. Metsäisyydestään johtuen alueen merkitys soille ominaisen lintulajiston kannalta on nykytilassaan todennäköisesti melko pieni. (Lähde: Vapo Oy Tervajoensuon linnustose selvitys, Ramboll Oy, 2010)

Vuonna 2012 tehdyn viitasammakkokartoituksen mukaan Tervajoensuolta tulevien vesistövaikutusten piirissä on luontodirektiivin liitteen IV (a) mukaisen viitasammakon lisääntymisalueita Lahnalahden pohjukassa Etelälammesta laskevan uoman ja Tervajoen suun välisellä alueella. (Lähde: Tervajoensuon turvetuotantoalueen vaikutusalueen viitasammakkose selvitys, Toimi, 2012).

Luontodirektiivin liitteen IV (a) mukaista sukeltajakuoriaisista ei vuoden 2012 selvityksessä havaittu.

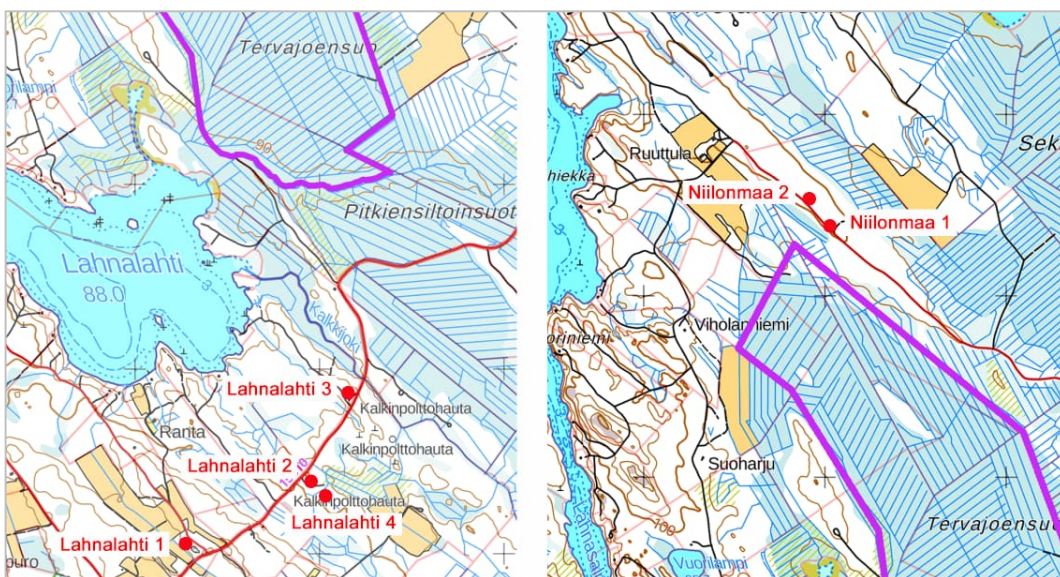
### Rakennettu ympäristö

Suunnittelualueella ei sijaitse rakennuksia tai rakennelmia.

### Muinaisjäännökset

Suunnittelualueella ei ole Museoviraston muinaisjäännösrekisteriin merkittyjä kiinteitä muinaisjäännöksiä.

Lähimmät muinaisjäännös kohteet sijaitsevat lähellä Sysmä-järven Lahnalahden pohjukkaa Lahnalahdentien varressa m. 1 km päässä suunnittelualueelta etelään. Kohteet ovat kalkkimiiluja, historiallisia työ- ja valmistuspaikkoja (kohteet Lahnalampi 1, 2, 3 ja 4). Suunnittelualueelta pohjoiseen n. 300-400 m päässä suunnittelualueen rajasta sijaitsee kaksi muinaisjäännöskohdetta. Kohteet ovat myös historiallisen ajan työ- ja valmistuspaikkoja, hiilimiilu ja kuoppamiilu (kohteet Niilonmaa 1 ja 2).



**Kartat 2 ja 3.** Lähialueen muinaisjäännös kohteet. Suunnittelualueen rajaus violetilla. (Lähde: Maanmittauslaitos)

## Vesistö

Suunnittelualue rajoittuu etelässä kapeaan Tervajokeen. Tervajokea on perattu, suoristettu ja hyödynnetty metsäojituksen laskuojana.

Suunnittelualue sijaitsee Välijoen–Sysmän (4.251) valuma-alueella, jonka pinta-ala on 1 236 km<sup>2</sup> ja järvisyys 15,6 %. Valuma-alueen vesistökuormitus on pääosin metsä- ja maatalouden hajakuormitusta. Sysmän vesi on humuspitoista ja laadullisesti luokiteltavissa luokkaan hyvä.

## Pohjavesialueet

Suunnittelualue ei sijaitse pohjavesialueella. Lähin pohjavesialue Paitapuro (0617101, veden hankintaa varten tärkeä pohjavesialue) sijaitsee alueen lounaispuolella noin neljän kilometrin etäisyydellä suunnittelualueesta. Muut pohjavesialueet sijoittuvat suunnittelualueelta pohjoiseen, Kotkatharju n. 7 km suunnittelualueelta ja Kolma, n. 9 km suunnittelualueelta.

## Maaperä

Suunnittelualueen maaperä on pääosin rahkaturvetta (St), vähäisiltä osiltaan hiekkamoreenia (Mr).

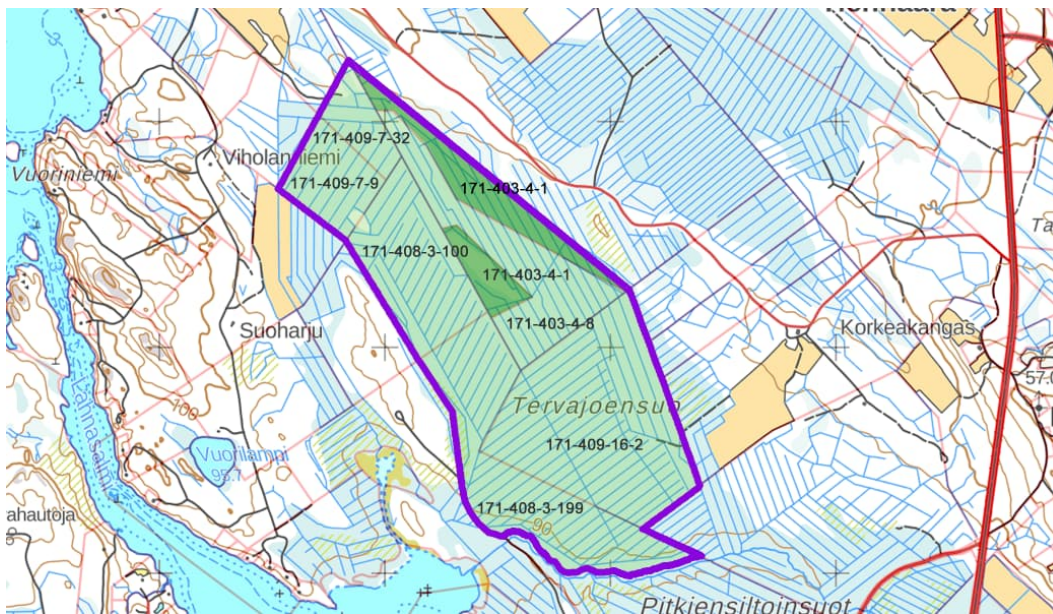
## Yhdyskuntatekninen huolto

Suunnittelualue on yhdistettävissä sähköverkkoon. Suunnittelualueen kohdalla valtatie itäpuolella kulkee Fingrid Oyj:n 110 kV:n voimajohto.

Suunnittelualueella ei ole kunnan vesijohtoa/viemäriä tai vesiosuuskunnan vesijohtoa.

## Maanomistus

Suunnittelualue on pääosin yksityisomistuksessa. Alueen keskiosassa on pienialainen metsäinen kumpare, jonka omistaa Metsähallitus (kiinteistö 171-403-4-1).



**Kartta 4.** Suunnittelualueen maanomistus (suunnittelualueen rajaus violetilla). Yksityisten maanomistus vaaleanvihreällä, Metsähallituksen maanomistus tummanvihreällä. (Lähde: Maanmittauslaitos)

## Suunnittelutilanne

### Valtakunnalliset alueidenkäyttötavoitteet

Valtakunnalliset alueidenkäyttötavoitteet ovat osa maankäyttö- ja rakennuslain mukaista suunnittelujärjestelmää. Valtioneuvosto päätti uudistetuista valtakunnallisista alueidenkäyttötavoitteista 14.12.2017 ja ne astuivat voimaan 1.4.2018.

Tätä asemakaavaa koskevia valtakunnallisia alueidenkäyttötavoitteita ovat mm.:

- alueidenkäyttö tukee siirtymistä vähähiiliseen yhteiskuntaan
- varaudutaan uusiutuvan energiantuotannon ja sen edellyttämien logististen ratkaisujen tarpeisiin
- varaudutaan uusiutuvan energiatuotannon ja käytön merkittävään lisäämiseen
- huolehditaan valtakunnallisesti arvokkaiden kulttuuriympäristöjen ja luonnonperinnön arvojen turvaamisesta
- edistetään luonnon monimuotoisuuden kannalta arvokkaiden alueiden ja ekologisten yhteyksien säilymistä.

Yhteysverkostojen ja energiahuollon kannalta oleellista on valtakunnallisten tarpeiden turvaaminen siten, että edistetään toimivaa aluerakennetta ja kansainvälistä kilpailukykyä. Luotettava ja mahdollisimman häiriötön energiansaanti on elinkeinoelämän toimintaedellytysten ja kansalaisten arjen sujuvuuden kannalta ensiarvoisen tärkeää.

### Maakuntakaava

Joroinen liittyi Pohjois-Savon maakuntaan 1.1.2021. Joroisten kunnan alueelle jäi tuolloin voimaan Etelä-Savon maakuntakaavat. Etelä-Savossa on voimassa kolme maakuntakaavaa, Ympäristöministeriön 4. lokakuuta 2010 vahvistama kokonaiskaava, 3. helmikuuta 2016 Ympäristöministeriön vahvistama tuulivoimaa käsittelevä 1. vaihemaakuntakaava sekä maakuntavaltuuston 12. joulukuuta 2016 hyväksymä edellisiä täydentävä 2. vaihemaakuntakaavan.

Pohjois-Savon maakuntakaavan 2040 2. vaihe tuli vireille elokuussa 2019. Tämä maakuntakaava tullaan laatimaan myös Joroisten kunnan alueelle. Pohjois-Savon maakuntakaavan 2040 2. vaiheessa Joroisten kuntaa koskevat maakuntakaavat päivitetään yhdenmukaisiksi Pohjois-Savon maakuntakaavan kanssa. Lähtökohtana on suhteellisen uusi Etelä-Savon maakuntakaava. Tavoitteena Pohjois-Savon maakuntakaavan 2040 2. vaiheessa on tarkastella muutosta vaativat teemat Joroisten kunnan alueella ja todeta muiden teemojen osalta tarvittavat tekniset muutokset sekä yhdenmukaistaa kaavamerkintöjen ja määräysten sisältö.

Suunnittelualue sijoittuu maakuntakaavassa varalaskupaikkojen ympäristön suojavyöhykkeelle (**sv12**, pistekatkoviiva).

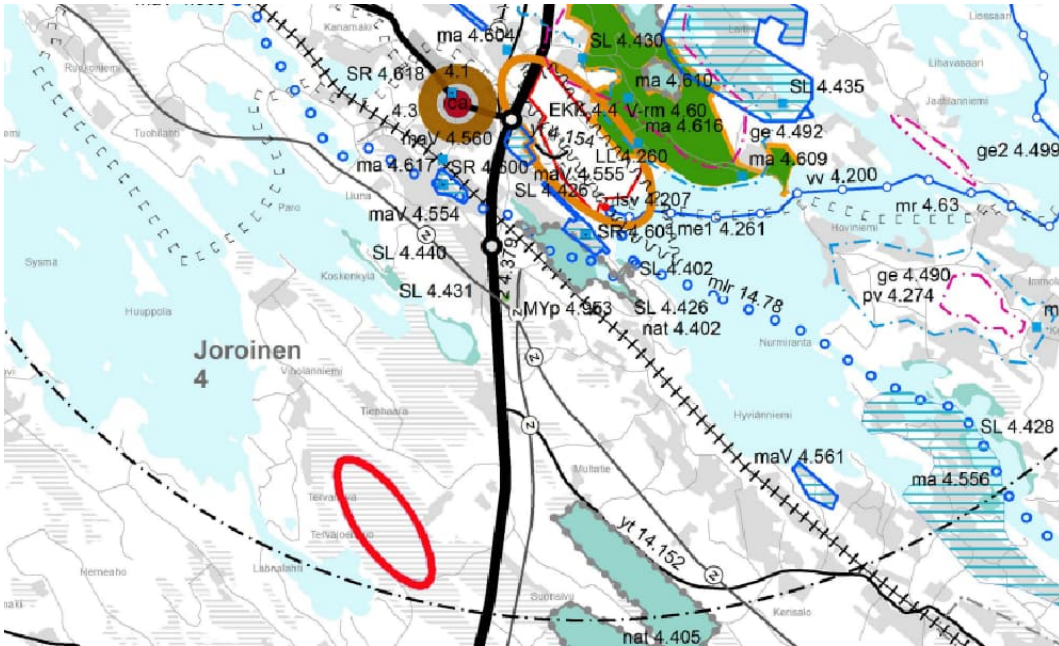
Merkinnällä osoitetaan kantatiellä 72 Hiirolassa ja valtatiellä 5 Joroisissa sijaitsevien varalaskupaikkojen suojavyöhykkeet, joiden säde on 12 km.

Suojavyöhykkeelle on annettu maakuntakaavassa suunnittelumääräys:

*Alueen suunnittelussa tulee ottaa huomioon lentoliikenteen varalaskupaikasta johtuvat maankäytön rajoitukset. Alueelle sijoittuvista rakennushankkeista, joissa rakennuksen tai rakennusten korkeus on suurempi kuin 30 metriä, on pyydettävä puolustusvoimien lausunto sekä ilmailulain mukainen lausunto Trafilta ennen rakennusluvan myöntämistä.*

Suunnittelualueelle ei ole osoitettu muita aluevarauksia Etelä-Savon maakuntakaavojen yhdistelmässä.

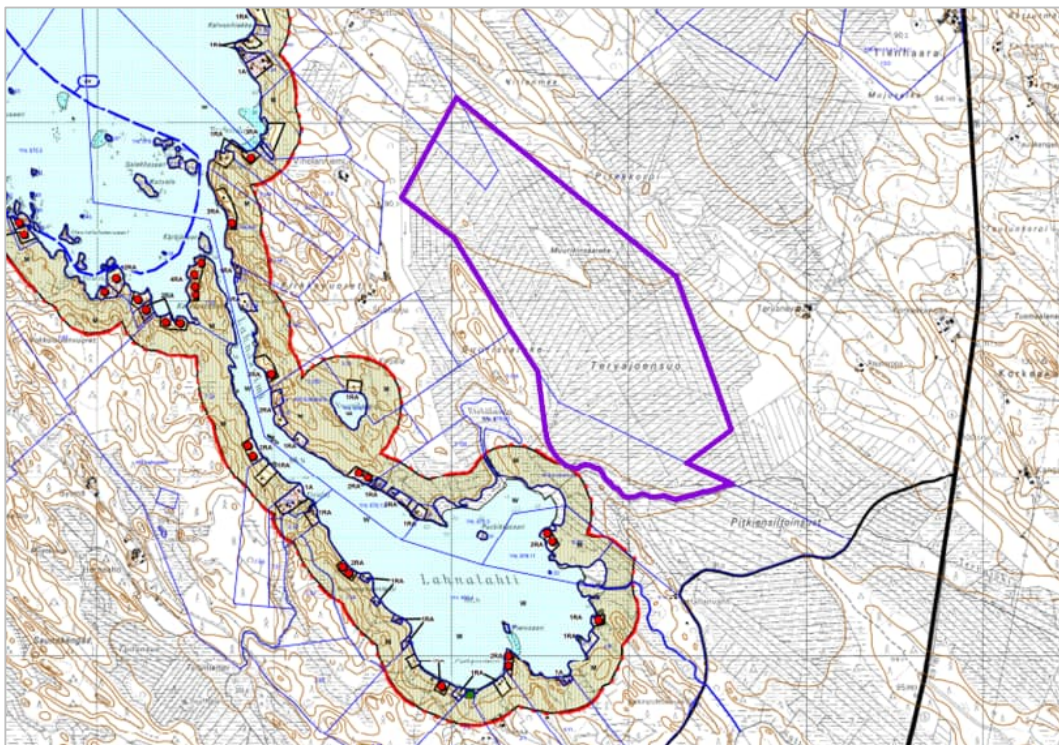




**Kartta 3.** Ote Etelä-Savon maakuntakaavojen yhdistelmästä. Suunnittelualue osoitettu punaisella soikiolla. (Lähde: Etelä-Savon Liitto)

#### Yleiskaava

Suunnittelualueella ei ole entuudestaan yleiskaavaa. Lähelle suunnittelualueita Lahnalahden ranta-alueelle sijoittuu Maavesi-Sysmä-Paro vesistöalueiden rantayleiskaava, joka on hyväksytty 20.2.2009.



**Kartta 4.** Ote Maavesi-Sysmä-Paro vesistöalueiden rantayleiskaavasta. Suunnittelualueen rajaus violetilla. (Lähde: Joroisten kunta)

#### Asemakaava

Suunnittelualueella ei ole asemakaavaa.

## Rakennuskiellot

Suunnittelualue ei ole rakennuskiellossa.

## Rakennusjärjestys

Joroisten kunnan rakennusjärjestys on hyväksytty kunnanvaltuustossa 27.4.2015 ja se on tullut voimaan 5.6.2015.

## Pohjakartta

Osayleiskaavan pohjakarttana käytetään Joroisten kunnan ylläpitämää digitaalista pohjakartta-aineistoa.

## **Selvitykset**

Osayleiskaavatyössä käytetään mahdollisimman paljon hyväksi jo laadittuja selvityksiä, mm. maakuntakaavojen selvityksiä sekä vuosina 2010 ja 2012 laadittuja Vapo Oy:n turvetuotannon ympäristölupa- ja toiminnanaloittamislupahakemukseen liittyvää kasvillisuus-, linnusto-, sukeltajakuoriais- ja viitasammakko-selvityksiä. Linnustoseelvitys päivitetään lajiluokitusten osalta. Kasvillisuusselvitystä päivitetään tarvittavilta osin. Tervajoen tulvariskistä laaditaan tarvittaessa selvitys.

## **Vaikutusten arviointi**

Osayleiskaavan laadinnan yhteydessä selvitetään kaavan toteutuksen ympäristövaikutukset maankäyttö- ja rakennuslain sekä -asetuksen edellyttämällä tavalla (MRL 9 §, MRA 1 §). Kaavaa laadittaessa selvitetään suunnitelman toteuttamisen vaikutukset maisemaan ja luonnonympäristöön, yhdyskuntatekniikkaan sekä ilmastoon. Em. vaikutusten arvioinnit tehdään osana kaavaselostusta.

Kaavan laadinnan yhteydessä selvitetään kaavan toteuttamisen vaikutukset Tervajoen vedenlaatuun, Tervajoen tulvariskeihin sekä tarvittaessa vaikutukset myös Sysmän-Lahnalahden veden laatuun.

## **Osalliset**

Osallisia ovat alueen maanomistajat sekä ne, joiden asumiseen, työntekoon tai muihin oloihin laadittava kaava saattaa huomattavasti vaikuttaa. Lisäksi osallisia ovat ne viranomaiset ja yhteisöt, joiden toimialaa suunnittelussa käsitellään. Osallisilla on oikeus ottaa osaa kaavan valmisteluun, arvioida sen vaikutuksia ja lausua kaavasta mielipiteensä (MRL 62 §, MRA 30 §). Osallisia ovat:

### 1. Viranomaiset

- Pohjois-Savon liitto
- Pohjois-Savon ELY-keskus
- Kuopion kulttuurihistoriallinen museo
- Pohjois-Savon pelastuslaitos

### 2. Joroisten kunta

- eri hallintokunnat

### 4. Maanomistajat, vuokralaiset ja naapurit

- Metsähallitus

### 5. Alueen asukkaat, yrittäjät ja yhdistykset

### 6. Sähköyhtiöt ja puhelinyhtiöt

- Fingrid Oyj

## Suunnitteluprosessi, aikataulu, osallistuminen ja vuorovaikutus

- Kunnanhallituksen vireilleasettamispäätös 5.9.2022 § 132
- Aloituvaiheen viranomaisneuvottelu, 16.8.2022
- **Vireilletuloilmoitus**, 22.9.2022, kunnan internet-sivut ja Joroisten Lehti
  
- **Osallistumis- ja arviointisuunnitelma (OAS)** nähtävillä koko kaavaprosessin ajaksi 22.9.2022
  - tiedottaminen OAS:n nähtävilläolosta kunnan internet-sivuilla ja Joroisten Lehdessä 22.9.2022
  - osallisilla oli mahdollisuus antaa mielipiteensä kirjallisesti OAS:sta 22.10.2022 saakka
  - OAS toimitettiin viranomaisille ja pyydettiin lausunnot
- OAS:sta saadun palautteen käsittely ja kunnan vastineet palautteeseen
  
- **Osayleiskaavaluonnos** nähtävillä 26.1.-26.2.2023
  - kunnanhallituksen käsittely 16.1.2023 § 7
  - tiedottaminen kaavaluonnoksen nähtävilläolosta kunnan internet-sivuilla ja Joroisten Lehdessä 26.1.2023
  - yleisötilaisuus, hankkeen ja kaavaluonnoksen esittely 7.2.2023
  - osallisilla oli mahdollisuus antaa mielipiteensä kirjallisesti kaavaluonnoksesta
  - lausuntopyyntö viranomaisilta
  - kaavaluonnoksesta saadun palautteen käsittely ja kunnan vastineet palautteeseen
  - luonnosvaiheen viranomaistyöpalaveri
- Kaavaehdotuksen valmistelu luonnoksesta saadun palautteen pohjalta
  
- **Osayleiskaavaehdotus** nähtävillä 30 vrk, huhti/toukokuu 2023
  - kunnanhallituksen käsittely 27.3.2023
  - tiedottaminen kaavaehdotuksen nähtävilläolosta kunnan internet-sivuilla ja Joroisten Lehdessä
  - yleisötilaisuus, hankkeen ja kaavaehdotuksen esittely
  - osallisilla mahdollisuus antaa kirjallinen muistutus kaavaehdotuksesta
  - lausuntopyyntö viranomaisilta
  - ehdotusvaiheen viranomaisneuvottelu
  - kaavaehdotuksen viimeistely
- Kunnanhallituksen käsittely
  
- Osayleiskaavan **hyväksyminen** kunnanvaltuustossa, touko/kesäkuu 2023

Kaavan hyväksymistä koskeva päätös (kunnanvaltuuston pöytäkirja) on nähtävillä 30 vrk ajan. Kaavan hyväksymistä koskevaan päätökseen voi hakea muutosta valittamalla Itä-Suomen hallinto-oikeuteen osoitteella Itä-Suomen hallinto-oikeus, PL 1744, 70101 Kuopio. Valitus hallinto-oikeuteen tulee tehdä 30 + 7 vrk kuluttua hyväksymispäätöksestä. Mikäli kaavan hyväksymistä koskevasta päätöksestä ei ole tehty valituksia, saa kaava lainvoiman valitusajan kuluttua.



## Yhteystiedot

Kaavan valmistelusta saa lisätietoja seuraavilta henkilöiltä:

### Joroisten kunta

Lentoasemantie 130, 79600 Joroinen  
[joroinen.kunta@joroinen.fi](mailto:joroinen.kunta@joroinen.fi)

Petri Miettinen, tekninen johtaja  
puh 040 6614342  
[petri.miettinen@joroinen.fi](mailto:petri.miettinen@joroinen.fi)

### Kaavaa laativa konsultti

Yhdyskuntasuunnittelu Kaija Maunula  
Valtakatu 23 A, 53600 Lappeenranta

Kaija Maunula, arkkitehti SAFA YKS 524  
puh 040 6634366  
[kaija.maunula@gmail.com](mailto:kaija.maunula@gmail.com)